



**RELAZIONE
DI IMPATTO
2026**

Cari stakeholder,



La nostra storia è partita da una piccola pasticceria a Bolzano e oggi siamo presenti in oltre cento Paesi, ma continuiamo a essere un'azienda familiare. Questa continuità non è solo una questione di proprietà: è una responsabilità. Quando porti il tuo cognome su milioni di confezioni, ogni decisione diventa personale e non puoi permetterti di compromettere la qualità, di ignorare l'impatto delle tue azioni, di pensare solo al domani immediato.

Per noi "fare bene" ha sempre significato qualcosa di più del profitto. Significa sostituire energie fossili con fonti rinnovabili. Significa costruire filiere agricole sostenibili. Significa ridisegnare imballaggi perché pesino meno sul pianeta. Significa formare agricoltori su pratiche che rispettano l'ambiente. Significa tracciare ogni ingrediente dal campo alla fabbrica, conoscere chi lo coltiva, garantire condizioni di lavoro dignitose.

Questa relazione d'impatto del 2026 è la prova concreta di quella scelta. Qui dentro ci sono obiettivi misurabili, progressi verificabili, ma anche ostacoli incontrati e lezioni imparate. La verità è che fare impresa oggi significa navigare in acque che cambiano continuamente. Le normative cambiano, le aspettative dei consu-

matori evolvono, la crisi climatica, tra le molte che stiamo affrontando, impone scelte che fino a pochi anni fa erano impensabili. Potremmo viverlo come un peso, o come un'opportunità. Noi scegliamo la seconda strada.

Crediamo che le aziende familiari abbiano un vantaggio in questo scenario: possono permettersi di pensare a vent'anni invece che a un trimestre. Possono investire oggi in qualcosa che darà frutti domani. Possono dire di no a soluzioni veloci ma fragili e scegliere la strada più difficile ma più giusta.

Questa relazione non è un catalogo di meriti, ma è un rendiconto di responsabilità. Vi ringraziamo per averci scelto, per aver creduto in noi, per averci spinto a fare meglio. E vi chiediamo di continuare a farlo. Perché il cambiamento non si costruisce da soli, ma insieme.

Con determinazione e gratitudine,

La Famiglia Loacker-Zuenelli



Loacker: 100 anni di gusto, tradizione e innovazione

Loacker si è evoluta lungo un secolo di storia diventando un brand globale ma mantenendo intatta la propria dedizione agli ingredienti naturali e alla qualità artigianale del territorio altoatesino.

1974



Un passo strategico nel segno della qualità: la produzione si trasferisce ad Auna di Sotto, sull'altopiano del Renon, a 1.000 metri di altitudine e immersi nella natura suggestiva delle Dolomiti.



1984

Nascono gli Gnometti Loacker, i nostri ambasciatori di bontà, che da allora accompagnano generazioni di golosi in un viaggio attraverso il gusto.

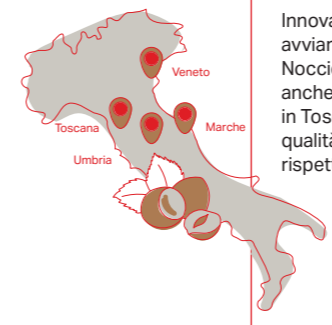


1999

Loacker rafforza la sua presenza internazionale con l'apertura della seconda sede produttiva a Heinfels, sempre a 1.000 metri di altitudine, per garantire la massima qualità senza compromessi.

2011

Innovazione sostenibile: avviamo il programma Nocciolati Italiani, coltivando anche direttamente nocchie in Toscana per garantire qualità, tracciabilità e rispetto per l'ambiente.



2025

Celebriamo 100 anni di Loacker: oggi contiamo 1.175 dipendenti diretti, siamo presenti in 110 Paesi e abbiamo raggiunto un fatturato di 459,4 milioni di euro. Guardiamo al futuro con lo stesso spirito che ci ha guidati fin dall'inizio, innovando nel rispetto della tradizione e del pianeta. Prendono il via i lavori per il nuovo Loacker Technology Center, l'hub all'avanguardia dedicato a potenziare la nostra ricerca e innovazione tecnologica.



1925



Alfons Loacker trasforma la sua passione in realtà, aprendo una piccola pasticceria nel cuore di Bolzano. Nasce un sogno destinato a durare un secolo.

Anni '70

Da un piccolo laboratorio a un'icona del gusto: i wafer Loacker conquistano prima il Nord Italia, poi il mondo, diventando sinonimo di bontà e qualità.



1996

Con l'ingresso in azienda della terza generazione, Ulrich Zuenelli, Andreas e Martin Loacker, l'azienda affronta nuove sfide globali senza mai perdere il legame con le proprie radici.



2007

Nasce il primo Loacker Café al Brennero: un luogo dove la tradizione incontra il gusto, offrendo un'esperienza unica ai nostri consumatori.

2021



Evoluzione nel segno della sostenibilità: introduciamo una nuova ricetta con ancora più gusto e meno zucchero, rinnoviamo il logo e il packaging, e rafforziamo il nostro impegno per un futuro più responsabile tramite programmi di sostenibilità.

2016

Un traguardo storico: Loacker diventa il marchio di wafer numero uno al mondo, simbolo di bontà senza confini.



1958-1968

La seconda generazione entra in azienda: Armin e Christine Loacker portano avanti il laboratorio di famiglia con visione e determinazione, dando il via a una nuova fase di crescita.

Finalità Generale di Beneficio Comune

Pag. **8**



Azione per il clima, circolarità e tutela ambientale

- 10 Neutralità climatica
- 13 Circolarità e riduzione impatto imballaggi
- 15 Pratiche agricole rigenerative
- 16 Risultati e roadmap

Pag. **20**



Approvvigionamento etico e interdipendenza con i territori e le comunità

- 22 La filiera delle nocciole italiane
- 24 Cacao responsabile
- 26 La vaniglia dal cuore del Madagascar
- 28 La filiera del latte
- 30 Risultati e roadmap

Pag. **32**



Responsabilità sociale per le persone in azienda

- 34 Il nostro impegno per l'equità
- 36 Benessere: una visione inclusiva
- 38 Sviluppo della leadership
- 39 Locker academy
- 40 Employer brand Heinfels 2026
- 41 Risultati e roadmap

Pag. **44**



Piacere senza rimorsi

- 46 Ricerca, sviluppo e innovazione
- 48 Networking e collaborazione
- 50 Collaborazioni accademiche internazionali
- 51 Locker Technology Center
- 52 Porte aperte alle comunità
- 53 Ritten Sport
- 54 Milano e Bolzano
- 56 Risultati e roadmap

In qualità di Società Benefit, l'azienda intende perseguire più finalità di beneficio comune e operare in modo responsabile e sostenibile nei confronti di persone, comunità, territori e ambiente, beni e attività culturali e sociali, enti e associazioni e altri portatori di interesse.

Le quattro finalità di beneficio comune di Locker S.p.A.

La redazione delle nostre finalità di beneficio comune ci ha visto impegnati in un lungo e intenso lavoro di co-design e di mappatura dei processi esistenti. È stato molto coinvolgente poter lavorare insieme per valorizzare una strategia di sostenibilità già estremamente articolata e trasversale a tutte le aree, operative e strategiche, della nostra realtà.



AZIONE PER IL CLIMA, CIRCOLARITÀ E TUTELA AMBIENTALE

Ci impegniamo a guidare l'azione climatica e la protezione ambientale attraverso pratiche rigenerative e innovative. **Le nostre priorità includono:**

Neutralità climatica



- mappando e monitorando i materiali e i processi ad alto impatto nella nostra catena di fornitura e definendo obiettivi e specifiche misure di riduzione delle emissioni incrementalmente nel medio e lungo periodo;
- attraverso un piano di transizione energetica che identifichi le più opportune strategie per ridurre l'impatto dei nostri stabilimenti;
- co-progettando con i nostri partner logistici soluzioni per la riduzione delle emissioni nei trasporti;
- vogliamo impegnarci a raggiungere la neutralità climatica per catena di fornitura, stabilimenti e trasporti.

Circularità e riduzione impatto imballaggi



- migliorando la riciclabilità degli imballaggi e riducendo il loro utilizzo complessivo;
- realizzando una strategia di packaging avanzata, che superi i requisiti normativi.

Pratiche agricole rigenerative



- conducendo continue ricerche per migliorare le tecniche agricole integrate e rigenerative, preservando la biodiversità locale e rispondendo alle esigenze specifiche degli ecosistemi, con l'obiettivo di ripristinare e valorizzare i sistemi naturali secondo un approccio nature positive;
- coinvolgendo gli agricoltori in progetti a lungo termine di riforestazione;
- individuando partner locali per sviluppare progetti ambientali rigenerativi che rispondano alle esigenze degli ecosistemi nelle comunità e nei territori in cui l'azienda opera;
- massimizzando l'utilizzo dei sottoprodotti nei processi produttivi per generare valore aggiunto.

Gestione degli impatti ambientali delle nostre operazioni



- monitorando il consumo di energia e acqua, insieme alle emissioni di inquinanti, inclusi rifiuti e contaminanti atmosferici, nei siti produttivi, identificando misure per il miglioramento continuo;
- intervenendo, sulla base dei risultati del monitoraggio, per aumentare l'efficienza energetica e idrica, ridurre i rifiuti e minimizzare le emissioni di inquinanti atmosferici.

Strategia energetica integrata e decarbonizzazione

Stiamo sviluppando una strategia energetica complessiva che andrà a definire obiettivi specifici, azioni e tempistiche per ciascun sito, tenendo conto delle peculiarità produttive e delle opportunità territoriali.

Stiamo sviluppando una strategia energetica complessiva che andrà a definire obiettivi specifici, azioni e tempistiche per ciascun sito, tenendo conto delle peculiarità produttive e delle opportunità territoriali.

In particolare:

- presso lo stabilimento Dolomites Milk, (oltre il 30% del fabbisogno energetico del Gruppo) stiamo avviando un contratto di fornitura di biogas: 21.000 MWh di capacità, il 70% c.ca del fabbisogno di gas dello stabilimento);
- la nostra fornitura di energia elettrica proviene al 100% da fonti rinnovabili (garantite da Certificati di Origine);
- stiamo valutando soluzioni innovative per la decarbonizzazione dei nostri siti produttivi. Presso lo stabilimento Dolomites Milk a Vandoies, oltre al contratto di fornitura di biogas, stiamo esplorando progetti di produzione locale di energia rinnovabile che valorizzino sottoprodotti delle nostre filiere in ottica di economia circolare;
- a Heinfels abbiamo investito nell'installazione di un forno elettrico, attivo dal 2025, in sostituzione di parte delle tecnologie alimentate a gas.



21.000 MWh

forniti tramite biogas

(70% del fabbisogno dello stabilimento Dolomites Milk)

100%

energia elettrica da fonti rinnovabili

Forno elettrico

installato a Heinfels nel 2025



Emissioni da trasporto

Le emissioni legate alla logistica rappresentano una componente rilevante della nostra carbon footprint complessiva:

Le emissioni legate alla logistica rappresentano una componente rilevante della nostra carbon footprint complessiva:

• sul fronte dei carburanti alternativi, i nostri due principali fornitori di trasporto utilizzano oggi il 100% di HVO (olio vegetale idrotreatato) per i trasporti via container; abbiamo ottimizzato i flussi logistici spostando circa il 20% del volume export dal magazzino di Calcio a quello di Venezia, riducendo i tragitti stradali e collegando direttamente le spedizioni al porto;

• la riduzione del packaging su due articoli principali ha permesso di aumentare il carico del 10% per spedizione, con un risparmio stimato di circa 20 container all'anno;

• stiamo valutando l'utilizzo di un secondo mezzo elettrico per il trasporto interno tra siti produttivi e magazzini in Italia e l'eventuale scalabilità della soluzione per ulteriori investimenti nell'elettrificazione della flotta, con l'obiettivo di arrivare nel 2026 almeno al 45% dei trasporti con mezzi non a gasolio convenzionale;

• stiamo completando uno studio di fattibilità per la riqualificazione energetica dei magazzini di Calcio e Chiusa, con l'obiettivo di raggiungere l'autosufficienza energetica;

• sul fronte della raccolta dati stiamo costruendo un database più solido per tracciare le emissioni legate ai trasporti, in allineamento con il GHG Protocol, con l'obiettivo di identificare gli hotspot emissivi prioritari e assegnare responsabilità chiare per le azioni di mitigazione.



100% di HVO

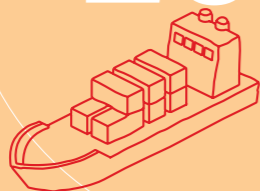
trasporti dei nostri principali fornitori

2025



20

Container risparmiati
per anno



+10%

di carico per spedizione
grazie alla riduzione di 2
packaging

OBIETTIVO
2026

45%

dei trasporti con mezzi
non a gasolio conven-
zionale



Gestione dei materiali e circolarità degli imballaggi

La sicurezza e la freschezza dei nostri prodotti sono imprescindibili, ma la nostra sfida quotidiana è farle convivere con una ricerca incessante di packaging d'avanguardia, capaci di minimizzare concretamente la nostra impronta ambientale.

Vogliamo sviluppare una strategia di packaging integrata che incorpori criteri di sostenibilità in ogni fase della progettazione e selezione dei materiali. Per garantire che i nostri imballaggi siano effettivamente riciclabili stiamo mappando le infrastrutture di recupero e riciclo in

almeno il 25% dei paesi dove vengono venduti i prodotti Loacker (per volume di vendite).

Questa analisi ci permetterà di progettare imballaggi compatibili con i sistemi di raccolta e trattamento effettivamente disponibili nei nostri mercati principali.





Nel 2025 abbiamo finalizzato l'ottimizzazione del packaging in cartotecnica

(-7% del peso del cartone vs 2024), con un risparmio significativo di materie prime e minori emissioni lungo tutto il ciclo di vita dell'imballaggio.



Con il progetto SmartFlexPack

Loacker sta sviluppando una tecnologia di stampa flessibile in linea che permette di stampare direttamente sulle confezioni, eliminando le etichette adesive e riducendo così materiali.



Iniziativa pionieristica di settore

co-finanziata dall'Unione Europea (programma FESR/EFRE (codice FESR1054) - gennaio 2025).



Premio „Best Packaging Award 2025“

(l'Oscar dell'imballaggio) nella categoria Tecnologia.



Carta e cartone certificati FSC

con aumento progressivo del contenuto riciclato (dove l'uso della plastica è necessario per garantire freschezza e sicurezza alimentare, utilizziamo monomateriali facilmente riciclabili ed eliminiamo accoppiamenti complessi).



Pratiche agricole rigenerative

1. Nelle filiere del cacao

Le materie prime agricole rappresentano la parte più significativa della nostra impronta ecologica ed in alcuni casi anche sociale. Il nostro impegno per l'agricoltura rigenerativa si traduce in azioni concrete nelle filiere chiave, con l'obiettivo di ripristinare la salute del suolo, proteggere la biodiversità e garantire condizioni di lavoro dignitose per gli agricoltori.

in Ecuador e in Costa d'Avorio e nel nuovo progetto pilota in Madagascar, sosteniamo programmi di formazione che coprono tecniche di potatura, concimazione organica ricavata dai residui vegetali, trattamenti fitosanitari nel rispetto delle liste di residui ammessi dall'Unione Europea e, in Ecuador, la preservazione delle varietà tradizionali come il Cacao Nacional. L'obiettivo è salvaguardare la qualità, ma riducendo al contempo l'impatto ambientale.

2. Per le nocciole italiane

stiamo spingendo i produttori verso la produzione integrata, una via di mezzo tra convenzionale e biologico che riduce l'uso di input chimici preservando la redditività delle aziende agricole. Nelle tenute Loacker, vengono adottate inoltre pratiche agricole virtuose per questa filiera, in particolare:

- **l'irrigazione a goccia che consente un risparmio idrico** (Corte Migliorina);
- **la concimazione fogliare** (Corte Migliorina e Collelungo)
- **coltivazione di leguminose a ricco contenuto di azoto tra le spaziature dei nocciolati** (tenute di Cortona di Bonifiche Ferraresi)
- **le talee delle piante vengono pacciamate nel campo**





Questo approccio si accompagna all'introduzione di un sistema di tracciabilità digitale che permette di seguire ogni lotto dal campo alla fornitura finale.

3. Nella filiera del grano

l'obiettivo per il 2026 è aumentare del 30% l'acquisto di grano proveniente da produttori che adottano il protocollo agronomico sviluppato con Loacker, che include la creazione di aree di biodiversità ai margini dei campi coltivati (almeno 5%). Tale impegno si allinea alla Strategia dell'Unione Europea per la Biodiversità 2030, parte integrante del Green Deal europeo, che stabilisce obiettivi quantitativi specifici per il settore agricolo: in particolare, la necessità di aumentare la superficie agricola caratterizzata da elevata biodiversità, con un target minimo del 10% di superficie agricola dedicata ad aree ad alta diversità.



Risultati 2025

AZIONI 2025	TARGET 2025	RISULTATI
Definizione di una strategia energetica per i siti produttivi di Auna di Sotto, Vandoies (IT) e Heinfels (AT)	Key milestones della strategia energetica: implementati	In progress¹
Attività di benchmark per l'identificazione di soluzioni di logistica alternative a quelle attuali e avvio di azioni di decarbonizzazione (focus: HVO, GNL, BEV, Intermodale)	Conversione ad un maggiore utilizzo di soluzioni alternative (HVO, GNL, BEV, Intermodale): 50% dei trasporti interni e delle consegne FOB (Free on Board)	Raggiunto² 
Analisi di valutazione per un piano di riduzione delle emissioni di carbonio (Scope 3) per la filiera del latte	Contabilizzazione delle emissioni Scope 3: realizzata	Raggiunto
Integrazione di soluzioni monomateriale per tutte le tipologie d'imballaggio	Introduzione di imballaggi di plastica monomateriale: 100%	Raggiunto
Definizione di un piano di riduzione di imballaggi di cartone e corrugato dove non necessario	Diminuzione di imballaggi di cartone e corrugato: - 3% (baseline 2023)	Superato
Progetto con una selezione produttori di grano per migliorare la biodiversità locale	Superficie designata ad una gestione mirata della biodiversità: 5% (media) delle aree coltivate Audit ai produttori selezionati: 1/anno	Superato 
Definizione di un piano di riduzione per i consumi idrici, energetici e rifiuti dei siti di produzione	Riduzione dei consumi (baseline 2024): - 1% • Idrici (m3/t prodotto) • Energetici (kWh/t prodotto) • Rifiuti e scarti della produzione agroalimentare (kg/t prodotto)	Parzialmente raggiunto³

¹ L'obiettivo 2025 richiede tempi più estesi. Il team prosegue il lavoro analitico per garantire una strategia energetica solida e basata su dati.

² Il progetto di trasporto intermodale, inizialmente valutato come possibile leva di riduzione, è stato temporaneamente accantonato per consentire un'analisi più approfondita del rapporto costi-benefici e della compatibilità con le nostre specifiche esigenze logistiche.

³ Sono stati registrati progressi significativi su risparmio idrico e gestione rifiuti; tuttavia, la diminuzione dei consumi energetici richiederà uno sforzo ulteriore in termini di raccolta dati e monitoraggio prima di poter definire con certezza i prossimi obiettivi futuri.

Roadmap 2026



Neutralità climatica

AZIONI 2026

TARGET 2026

Sviluppo e presentazione di una strategia climatica ed energetica complessiva per i siti produttivi di Auna di Sotto, Heinfels e Dolomites Milk

Strategia energetica completata

Finalizzazione e avvio del contratto di fornitura biogas presso lo stabilimento Dolomites Milk

Capacità contrattuale: 21.000 MWh
Copertura del fabbisogno di gas: ~70%

Miglioramento della raccolta dati sulle emissioni da trasporto in allineamento con il GHG Protocol e identificazione degli hotspot emissivi lungo la catena logistica

Mappatura degli hotspot emissivi completata

Completamento dello studio di fattibilità per la riqualificazione energetica dei magazzini di Calcio e Chiusa verso l'autosufficienza energetica

Studio in progress con stima dei costi, timeline e scenari energetici analizzati

Valutazione dell'utilizzo del camion elettrico per il trasporto interno tra siti produttivi e magazzini in Italia

Report di valutazione completato con analisi comparativa delle emissioni per viaggio (elettrico vs. convenzionale)
Decisione su espansione o interruzione dell'iniziativa



Circolarità e riduzione impatto imballaggi

AZIONI 2026

Definizione della strategia packaging post-2025 che integra criteri di sostenibilità in selezione materiali, design e gestione fine vita

Mappatura delle infrastrutture di recupero e riciclo nei paesi in cui i prodotti Loacker sono venduti

Finalizzazione dell'ottimizzazione del packaging per i cluster Tortina, Gift e Seasonal

Monomateriale per tutte le tipologie di imballaggio in plastica

TARGET 2026

Strategia packaging: sviluppata

Mappatura completata per almeno il 25% dei paesi (classificati per volume di vendita)

Riduzione del peso del cartone: minimo -3% rispetto al baseline 2025

Diffusione operativa del nuovo imballaggio: 100%



Pratiche agricole rigenerative

AZIONI 2026

Aumento del volume di grano da produttori che adottano il protocollo agronomico con aree di biodiversità

Consolidamento dell'Associazione Produttori Nocchie Loacker per rafforzare tracciabilità, collaborazione e accesso ai finanziamenti

TARGET 2026

Incremento del 30% del volume di grano proveniente da produttori che implementano il protocollo

Superficie destinata a gestione mirata della biodiversità: 5% delle aree coltivate

Associazione costituita (Y/N)
Criteri rigenerativi guida definiti
Numero di produttori associati 260



Gestione degli impatti ambientali delle nostre operazioni

AZIONI 2026

Analisi dei dati esistenti sul consumo energetico, sul consumo di acqua e sulla produzione di rifiuti in tutti i siti produttivi per definire la baseline aziendale e identificare le aree di miglioramento.

TARGET 2026

Completamento delle analisi e definizione delle baseline: intensità energetica (kWh/kg prodotto), intensità idrica (m³/kg prodotto) e produzione rifiuti (kg rifiuti/kg prodotto).



APPROVVIGIONAMENTO ETICO E FILIERE RESPONSABILI

Ci dedichiamo ad integrare valori etici lungo le nostre catene di approvvigionamento e a coinvolgere le comunità con pratiche aziendali responsabili. **Le nostre priorità includono:**

Trasparenza della catena di approvvigionamento



- monitorando i nostri fornitori, attraverso criteri ambientali e sociali, con un'attenzione per quelli che possiedono certificazioni di sostenibilità o che operano secondo standard di sostenibilità verificati;
- conducendo una due diligence per i diritti umani sulla nostra catena di approvvigionamento;
- lavorando sullo sviluppo e rafforzamento tramite progetti di verticalizzazione, sia per quelli già esistenti che per le nuove iniziative, focalizzandoci sulle materie prime strategiche: cacao, latte, vaniglia, nocciole, grano e cocco.

Pratiche etiche e relazioni virtuose con i nostri fornitori



- stabilendo partnership a lungo termine con fornitori e coltivatori sotto contratto che condividono i nostri valori;
- puntando ad una fornitura di latte dalla regione alpina.

Impegno verso le comunità



- sostenendo iniziative che promuovano l'educazione, l'empowerment femminile, la lotta contro il lavoro minorile e il miglioramento dei salari nelle aree in cui siamo attivi;
- attuando partnership con associazioni locali per identificare le esigenze delle comunità, realizzare progetti e monitorare il ritorno sociale sugli investimenti;
- implementando iniziative orientate alla creazione di opportunità di occupazione nei paesi in cui operiamo, con l'obiettivo di favorire uno sviluppo economico e sociale.

La nostra catena del valore è un'estensione di Loacker, pertanto i valori ed il commitment a creare impatto positivo rimangono ugualmente forti e costanti.

La filiera delle nocciole italiane



La nocciola è uno degli ingredienti più identitari dei prodotti Loacker. Lavoriamo con produttori italiani con cui abbiamo costruito nel tempo relazioni solide, basate su contratti pluriennali e un supporto tecnico costante.

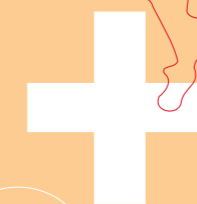
Nel 2025 abbiamo completato la mappatura GPS di tutti i nostri partner produttori e introdotto un software di tracciabilità che consente di seguire ogni lotto dalla raccolta in campo attraverso i centri di raccolta regionali fino alla lavorazione finale. Questo sistema garantisce trasparenza e qualità in ogni fase.

Nel 2026 abbiamo aderito, assieme a molti nostri partner di coltivazione, ad un'Organizzazione di Produttori (OP) riconosciuta dall'Unione Europea. Questa struttura permette ai nostri partner agricoli di avere maggiore forza contrattuale sul mercato e di accedere a contributi comunitari per investimenti in qualità, tutela ambientale e ricerca. Il nostro obiettivo è accompagnare i produttori verso la produzione integrata, che riduce l'impiego di input chimici mantenendo la redditività delle aziende agricole e migliorando la salute dei suoli.



2024

°275 ha
di coltivazione propria



OBBIETTIVO
2030

400 ha

100%
nocciole italiane

Partnership con:

2025

°80

produttori italiani

1.200 ha
gestiti a contratto

Tracciamento della filiera della nocciola

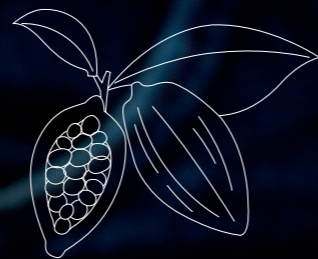
tramite implementazione di un software, dalla fattoria alla consegna finale ai siti produttivi



Partnership e fidelizzazione di produttori locali italiani

tramite contratti a lungo termine, prezzi garantiti e formazione agronomica

Cacao responsabile



Il cacao è presente in molti dei nostri prodotti e proviene da filiere geograficamente diversificate: la massa di cacao proviene da Ecuador e Costa d'Avorio, la polvere di cacao dal Perù e dall'Africa occidentale, infine il burro di cacao anch'esso dall'Africa occidentale. In ciascun contesto adottiamo un approccio di partnership diretta con le comunità agricole locali, che va oltre la semplice certificazione. Attraverso il nostro Cocoa Farming Program creiamo relazioni dirette e durature con i coltivatori di cacao, superando la logica transazionale per costruire partnership basate su equità, trasparenza e sviluppo condiviso. Il programma sostiene la transizione verso pratiche agricole rigenerative, promuove il miglioramento delle condizioni di vita delle famiglie agricole e tutela gli ecosistemi locali, contribuendo a una filiera del cacao che sia al contempo etica, sostenibile e resiliente.



100% DAL 2024

della massa di cacao
dal nostro Cocoa Farming
Program

Ecuador

Proseguiamo il programma di formazione agricola avviato negli anni scorsi, ora esteso per ulteriori 5 anni. Le attività coprono tecniche di potatura, concimazione organica ottenuta dai residui vegetali, gestione fitosanitaria nel rispetto delle normative europee sui residui e, in modo specifico per questo territorio, la preservazione e valorizzazione del Cacao Nacional, varietà tradizionale ecuadoriana di pregio.

Preservazione delle varietà tradizionali

ampliamento del programma per preservare le varietà tradizionali di cacao in Ecuador

Costa d'Avorio

Il programma è stato prolungato per altri 3 anni. Oltre alla formazione tecnica, abbiamo supportato la creazione di due associazioni di risparmio e credito con 48 membri ciascuna, strumenti concreti per diversificare il reddito delle famiglie agricole e ridurre la vulnerabilità economica.

Espandere le iniziative agroforestali
in Costa d'Avorio

Perù

Stiamo finalizzando un contratto per l'approvvigionamento di fave di cacao, che vengono successivamente processate in polvere di cacao, accompagnato da un progetto di sviluppo agricolo in linea con il nostro approccio di filiera responsabile.

Supporto a due associazioni di 15-25 membri

continuando a creare gruppi di risparmio di villaggio e attività generatrici di reddito per i coltivatori di cacao in Costa d'Avorio

Madagascar

Abbiamo avviato un progetto pilota su 4 ettari per la coltivazione del cacao, in un territorio dove siamo già presenti con la filiera della vaniglia. Questo ci permette di costruire relazioni più solide con le comunità locali e diversificare le colture sostenute.

Partnership di lungo termine

Stabilite con cooperative peruviane e ICAM per l'approvvigionamento di cacao in polvere





Vaniglia del Madagascar

Il Madagascar è il principale paese fornitore di vaniglia al mondo e il luogo dove Loacker ha scelto di costruire una filiera diretta con le cooperative locali. Dopo due anni in cui le relazioni con i partner locali avevano subito una battuta d'arresto a causa di vincoli normativi sull'esportazione diretta, nel 2026 abbiamo ottenuto la licenza di export.

Questo risultato ci permette di riprendere e rafforzare i contatti con le cooperative, con l'obiettivo di creare valore economico nel territorio, sostenere l'occupazione locale e garantire la qualità e la tracciabilità della materia prima.

2024
 **5 ha**
 per la nostra prima
 coltivazione diretta
 di vaniglia
 OBIETTIVO
 2030
100%
 del nostro fabbisogno



La filiera del latte

Gli ingredienti in polvere costituiti da latte intero, latte scremato e siero di latte sono fondamentali nei nostri prodotti e vengono realizzati con latte di origine alpina al 100%.

Dal 2019 collaboriamo con Brimi – Centro Latte Bressanone – per la gestione di un impianto di essiccaamento che trasforma siero, latte magro e intero in polvere. Questa scelta ci permette di valorizzare le risorse locali e sostenere gli allevatori della zona.

La nostra filiera del latte è certificata Kosher e Halal. Continuiamo a lavorare con i nostri partner di filiera per garantire qualità, tracciabilità e migliorare progressivamente la sostenibilità ambientale della filiera.

**DAL
2019**
**IMPIANTO PER
LA PRODUZIONE DI
LATTE IN POLVERE**

insieme a
Brimi – Centro Latte
Bressanone

100%

del latte e dei suoi
derivati utilizzato
è di origine alpina



Risultati 2025

AZIONI 2025	TARGET 2025	RISULTATI
Mappatura della catena di fornitura della nocciola e della vaniglia (produzione propria o appalto)	Aree nocciola e vaniglia (produzione propria o appalto) mappate: 100% (solo in Italia per la nocciola)	Parzialmente raggiunto
Formazione per gli agricoltori di Cacao in Ecuador e Costa d'Avorio (oggetto: pratiche agricole virtuose al fine di aumentare la qualità e la quantità di fave di cacao prodotte)	Agricoltori formati: 100%	Raggiunto
Partnership con Altromercato e Maquita sul programma di coltivazione del cacao di Loacker	Nuovo contratto quinquennale (integrato con benefici per entrambe le controparti): attivato	Raggiunto
Programma di incentivi per i fornitori di grano che adottano pratiche di coltivazione sostenibili (un premio di 10-20 € per tonnellata di grano acquistato)	Grano acquistato secondo il programma: 25%	Raggiunto
Supporto alla creazione di associazioni di prestito per il risparmio nei villaggi e attività di generazione di reddito con Sucden per i coltivatori di cacao in Costa d'Avorio	Associazioni di prestito supportate: 2 Membri aderenti: 48 membri/associazione	Raggiunto



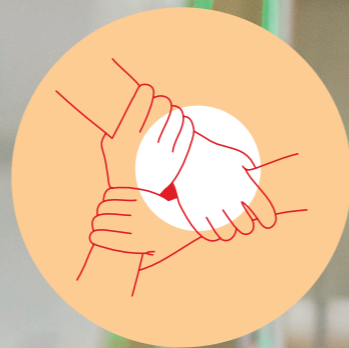
Roadmap 2026



AZIONI 2026	TARGET 2026
Continuare a creare gruppi di risparmio di villaggio e attività generatrici di reddito per i coltivatori di cacao in Costa d'Avorio	Accompagnare due VSLA (Village Saving Loans Associations) da 15-25 membri ciascuna
Espandere le iniziative agroforestali in Costa d'Avorio	Ettari coinvolti in pratiche agroforestali 174 ha
Ampliare il programma per preservare le varietà tradizionali di cacao in Ecuador	Numero di agricoltori che coltivano varietà tradizionali: 260
Implementare un sistema software per tracciare la filiera della nocciola dalla fattoria alla consegna finale ai siti produttivi	% di volumi di nocciole completamente tracciabili (obiettivo: 100%) Numero di agricoltori/fornitori inseriti nel sistema
Stabilire una partnership di lungo termine con cooperative peruviane e ICAM per l'approvvigionamento di cacao in polvere	Cacao in polvere approvvigionato tramite la partnership: 200 t Volume totale di polvere di cacao coperto: 20% Numero di agricoltori coinvolti: 80



RESPONSABILITÀ SOCIALE PER LE PERSONE IN AZIENDA



Accogliamo la responsabilità di promuovere una cultura aziendale trasparente, orientata ai valori, inclusiva e che supporti lo sviluppo continuo. **Le nostre priorità includono:**

Diversità e inclusione



- progetti volti a promuovere l'inclusione e a valorizzare la diversità all'interno di Loacker;
- iniziative per migliorare l'uguaglianza di genere;
- azioni pensate per rendere Loacker un'organizzazione ancora più attenta alle esigenze delle famiglie.

Persone sane in un pianeta sano



- mettendo a terra iniziative che si concentrano sulla salute e sul benessere fisico e psicologico dei collaboratori e delle collaboratrici*);
- fornendo un'educazione alla sostenibilità per promuovere la responsabilità sociale e la cura dell'ambiente.

Lavorare con uno scopo



- mettendo a disposizione formazione e strumenti a supporto dello sviluppo professionale e personale delle persone;
- Rafforzare il coinvolgimento dei collaboratori attraverso la partecipazione attiva e processi di feedback strutturati.
- Promuovere una comunicazione trasparente e pratiche eque che creino fiducia e impegno.



Valorizzare l'unicità: il nostro impegno per l'equità

In Loacker, l'equità e l'inclusione sono priorità che riflettono il rispetto profondo per l'unicità di ogni persona. Non consideriamo la diversità un concetto statico, ma un ecosistema dinamico che richiede attenzione costante a ogni sua dimensione: dal genere all'appartenenza culturale, dalle diverse abilità al background generazionale.

È in quest'ottica di miglioramento continuo che nel 2025 abbiamo ottenuto la Certificazione per la Parità di Genere UNI/PdR 125:2022, un traguardo che conferma la solidità del nostro percorso e ci fornisce standard rigorosi per promuovere una cultura aziendale sempre più equa.

Ogni anno analizziamo dati e percezioni interne per verificare il bilanciamento nel trattamento delle nostre persone in relazione a molteplici aspetti della loro esperienza in Loacker. Questo monitoraggio, esteso ai parametri JEDI (Justice, Equity, Diversity, Inclusion), ci permette di identificare opportunità di consolidamento e attivare

interventi mirati per eliminare eventuali barriere culturali o strutturali. Nel 2025, questo impegno si è tradotto in azioni concrete come i workshop sulla diversità culturale in collaborazione con l'OEI, volti a sensibilizzare sul tema della multiculturalità e del superamento degli stereotipi, e in iniziative di inclusione lavorativa attraverso "speed dating" dedicati alle categorie protette e collaborazioni con cooperative sociali del territorio.

Tra le attività significative in quest'ambito nel 2025 si contraddistingue inoltre il programma di mentorship per la leadership femminile, un'iniziativa fondamentale per sostenere la crescita delle professioniste in azienda attraverso il confronto e lo scambio di esperienze. Per Loacker, agire sull'equità significa creare un ambiente in cui ogni talento sia messo nelle condizioni di esprimersi al meglio, garantendo che l'eccellenza professionale sia sempre alimentata dalla ricchezza delle differenze.



2025

1

workshop
realizzato
diviso in 3
sessioni sulla
diversità culturale

9



partecipanti



10,5

ore di formazione



Benessere: una visione inclusiva

Crediamo che il benessere in azienda debba abbracciare la persona in ogni sua fase di vita. In linea anche con il nostro impegno a perseguire una cultura aziendale che sia "Family friendly", nel 2025 abbiamo potenziato il supporto alla genitorialità, tramite l'attivazione di strumenti digitali per offrire supporto concreto ai neogenitori, oltre a promuovere attivamente l'utilizzo del congedo di paternità e modelli di lavoro flessibili per superare gli stereotipi legati alla cura familiare.

Questo impegno si è concretizzato nel corso dell'anno con l'avvio di uno studio di fattibilità per integrare nella nostra intranet "Promama", una piattaforma digitale che offre servizi di consulenza, webinar e simulazioni personalizzate (congedi, diritti finanziari e scenari part-time) per supportare mamme e papà già dalla fase dell'attesa. L'iniziativa nasce dall'ascolto diretto dei collaboratori durante i colloqui di feedback in entrata e uscita dalla maternità, attivi dal 2023, che hanno evidenziato la necessità di informazioni più chiare e accessibili.

Parallelamente, per rispondere alla carenza di servizi per l'infanzia nel periodo estivo in Alto Adige, abbiamo consolidato la collaborazione con strutture esterne e cooperative (come La Coccinella e Kiba/Mini Kiba). Attraverso survey interne che monitorano la domanda "dal basso", offriamo ai collaboratori iscrizioni a prezzi agevolati per i figli dai 3 anni fino all'inizio delle medie, con l'azienda che si fa carico di un terzo del costo del servizio. Il nostro obiettivo per il 2026 è rendere questi strumenti ancora più strutturati, trasformando i feedback ricevuti in un framework fisso di supporto alla conciliazione vita-lavoro.

Questo approccio si estende anche alla salute e alla prevenzione: attraverso opportunità informative dedicate a temi specifici, come la violenza di genere o la salute psicologica, ci impegniamo a creare un ambiente di lavoro realmente attento alle esigenze fisiche e psicologiche di ciascuno. Un'iniziativa significativa in quest'ambito, attiva da diverso tempo e consolidata nel 2025, riguarda il programma "Healthy Fridays", che tramite challenge aziendali ed eventi incoraggia le persone di Loacker a mettere in pratica abitudini e pratiche benefiche per la propria salute, due esempi tra tutti la Water Challenge e la Steps Challenge, lanciate per promuovere un ottimale consumo d'acqua e l'attività fisica.

**Certificati
UNI:PdR
125:2022**

per la parità di genere



**Mentorship per
la Leadership
Femminile**

44 partecipanti



Healthy Fridays 2026: Panoramica e Impatto



+1600



touchpoint attraverso 10 iniziative strategiche

**Prevenzione e
Consapevolezza
(Digital & Webinar)**

1.548 Visualizzazioni totali

Focus: Rafforzamento delle difese immunitarie, protezione solare, pause attive sul posto di lavoro e salute psicologica.

**Stile di Vita Attivo
e Benessere
(Challenge)**

50 partecipanti attivi

Focus: Sfide sul numero di passi quotidiani, Car free day e idratazione.

**Responsabilità
Ambientale e Sociale**
53 partecipanti attivi

Focus: Festa dell'albero, World food Safety e prevenzione alla violenza di genere.



2025

13



persone formate

1.299

ore di formazione*

* Di cui 648 nel 2025.

Il numero di ore comprende solo le ore di formazione, non sono state incluse nel conteggio le ore di coaching fornite

Sviluppo della Leadership e Competenze Globali

In Loacker, la leadership è un'attitudine diffusa necessaria per affrontare le sfide internazionali. Abbiamo consolidato un ecosistema formativo che integra competenze tecniche (management, finanza, innovazione) e crescita personale, utilizzando metodologie all'avanguardia per attivare le energie interne all'organizzazione.

Inner Development Goals (IDGs): Abbiamo integrato questo framework per sviluppare dimensioni interiori (Essere, Pensare, Relazionarsi, Collaborare, Agire). Crediamo che intelligenza emotiva e autoresponsabilità siano essenziali per generare valore come Società Benefit.

Partnership d'eccellenza: Collaboriamo con il Management Center Innsbruck (MCI), garantendo l'accesso a moduli specialistici e a una piattaforma LMS per un apprendimento flessibile e continuo.

Questo approccio ci permette di coltivare leader capaci di navigare la complessità con visione strategica e impatto rigenerativo.



Loacker Academy

La Loacker Academy è il fulcro dello sviluppo di tutte le nostre persone, offrendo percorsi che uniscono competenze tecniche e ambizioni individuali. Attraverso il dialogo tra HR e reparti, definiamo obiettivi formativi personalizzati, garantendo un accesso equo e diffuso all'apprendimento per tutti i livelli aziendali.

Nel 2025 l'offerta ha consolidato un approccio multilingue e ibrido, facilitando la partecipazione tra le diverse sedi. Oltre alla sicurezza sul lavoro e alle competenze specialistiche, il palinsesto ha integrato temi come intelligenza emotiva, gestione dello stress e sostenibilità. Un pilastro centrale è stata la promozione della cultura inclusiva con moduli dedicati a Diversity & Inclusion.

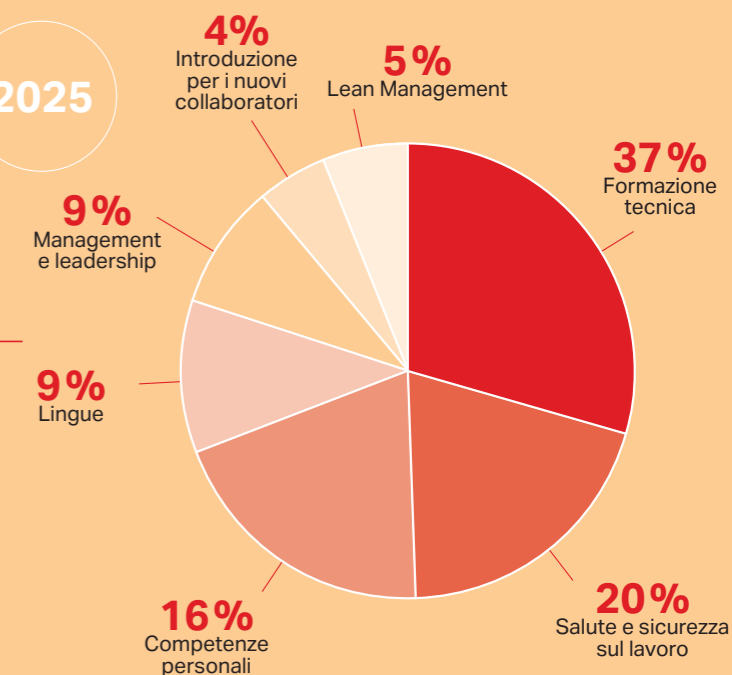
L'Academy garantisce un aggiornamento continuo e organico. Investire in formazione ci permette di mantenere alti standard di innovazione, assicurando che ogni collaboratore operi con la competenza necessaria per generare un impatto positivo coerente con la nostra visione di Società Benefit.



9.148
presenze totali registrate
ai corsi di formazione

2025

20.370
ore di formazione
totale erogate



Risultati 2025

Attrattività e Territorio

Verso il nuovo Employer Brand Heinfels 2026

1. Consolidare l'identità aziendale

di Loacker a Heinfels, sia all'interno, partendo dall'esperienza concreta dei dipendenti, che all'esterno. L'obiettivo è così di fidelizzare i nostri attuali collaboratori nel lungo termine, di consolidare l'autenticità del marchio per i nostri clienti ma anche di trattenere i talenti locali, facilitarne il ritorno e attrarre nuovi lavoratori qualificati nel Tirolo Orientale. Queste risorse sono sicuramente necessarie per l'espansione, la produzione e la pianificazione dello stabilimento.

In Loacker, crediamo che la crescita dell'azienda debba procedere di pari passo con la vitalità delle comunità che ci ospitano. Ad Heinfels, nel cuore dell'Osttirol, abbiamo avviato un progetto strategico di Employer Branding il cui obiettivo primario è attrarre, coinvolgere e trattenere i migliori talenti, sia attuali che futuri. L'iniziativa mira a colmare le attuali necessità di organico, ma genera al contempo un impatto sociale positivo e duraturo.

Il progetto nasce dall'ascolto: attraverso focus group e interviste che hanno coinvolto il 25% dei nostri collaboratori ed una survey che ne ha coinvolto il 60%, stiamo definendo un "Employer Brand Guideline" basato sui valori reali vissuti nei siti produttivi.

L'obiettivo di questa iniziativa è duplice:

2. Valorizzare il territorio di Heinfels

come un luogo che consente un'alta qualità di vita, sia per i giovani che per le famiglie. Con l'iniziativa dell'Employer branding scegliamo consapevolmente di integrare la nostra responsabilità sociale alle tradizionali misure di reclutamento con l'auspicio anche di poter contrastare lo spopolamento montano. Puntando ad un ecosistema professionalmente dinamico ma con stili di vita sani e radicati nel territorio potremo, sinergicamente ad altre realtà locali, investire sul futuro di Heinfels. Collegando l'employer branding a bisogni regionali puntiamo infatti a collaborare con la comunità, istituti superiori scolastici e con associazioni come INNOS, l'associazione di supporto Campus ISEL per creare valore aggiunto sia per le aziende che per il territorio.

AZIONI 2025

TARGET 2025

RISULTATI

Implementazione di un sistema di gestione per integrare la parità di genere nei processi aziendali e migliorare le politiche di inclusione

Certificazione UNI PdR 125 sulla parità di genere: ottenuta

Raggiunto

Family Friendly Company: Definizione di un piano per il rafforzamento del supporto dei collaboratori e dell'organizzazione (secondo i valori legati alla cura e l'importanza della famiglia)

Iniziative realizzate: 2
Collaboratori coinvolti: 100%

Raggiunto

Promuovere e supportare ulteriormente il benessere fisico e mentale dei collaboratori attraverso una serie di eventi informativi e di benessere fisico

Numero attività realizzate: 6 (3 saranno le challenges (Steps-Challenge, Water-Challenge, Car-Free-Day) e 3 saranno i club o attività sportive organizzate (Loacker Tennis Club, Loacker Yoga Group, RunForBusiness))

Raggiunto



Posizionare la nostra Sustainability Academy come componente chiave della formazione dei collaboratori

Tasso di completamento: >80%

Parzialmente raggiunto¹

Invito a tutti i collaboratori a partecipare alle nostre attività festive del centenario

Livello di coinvolgimento: 100%

Raggiunto

Sponsorizzazione di associazioni locali rivolte ai giovani, alle arti, alla cultura e di altre organizzazioni della società civile/del terzo settore

Numero di associazioni locali supportate con donazioni: 18 (Target iniziale: 10)

Superato



¹ L'obiettivo stabilito era dell'80%. Nonostante le risorse investite nell'iniziativa ed il coinvolgimento dei collaboratori il tasso di completamento è stato del 62%. Il team si sta già adoperando perché l'obiettivo venga recuperato nei mesi in corso.

Roadmap 2026



AZIONI 2026

TARGET 2026

Sviluppare un piano d'azione JEDI che includa la selezione di azioni basate sul feedback degli stakeholder e su dati rilevanti, con chiara documentazione e fasi di implementazione.

Completamento di un Piano JEDI: Sì/No

Estendere la formazione Uni PdR ai lavoratori di produzione

Sì/No

Lanciare e gestire una piattaforma per i genitori nelle aziende italiane che fornisca informazioni chiare sui benefit disponibili e su come accedervi.

Sì/No



Eventi Healthy Friday che promuovano il benessere dei collaboratori e pratiche rispettose dell'ambiente.

Sessioni organizzate: 10

Completare una campagna di sensibilizzazione sulla prevenzione della violenza a livello aziendale e formare almeno 10 consulenti interni per supportare efficacemente i collaboratori (Siti produttivi italiani).

Sì/No



Aumentare ulteriormente la partecipazione alla Sustainability Academy

Tasso di coinvolgimento tra i collaboratori: 90%

Adattare la politica di assunzione per garantire che le fasce salariali siano divulgate prima dei colloqui e vietare di chiedere cronologie salariali o salari preferiti a meno che non sia fornita una scala salariale.

Comunicazione trasparente in merito a fascia salariale/banda retributiva precedente ai colloqui: 100%

Reclutatori formati sui requisiti di trasparenza retributiva: 100%

Espandere i calcoli del divario salariale di genere per includere tutte le controllate nell'ambito della certificazione B Corp.

Società controllate incluse nel calcolo del divario salariale di genere: 100%

Avanzare il progetto di employer branding nel sito produttivo di Heinfels conducendo un'analisi della cultura.

Sì/No





PIACERE SENZA
RIMORSI

In particolare, lavoreremo su:

Prodotti e comunicazione responsabili e inclusivi



- continuando a migliorare le nostre ricette per assicurarci che i nostri prodotti abbiano un'etichetta sempre più semplice e "pulita" ("clean label"), ovvero con pochi ingredienti riconoscibili e meno additivi artificiali;
- promuovendo l'inclusività con l'introduzione di ricette vegane, gluten free e con attenzioni speciali per i nostri clienti che hanno specifici criteri di selezione
- lavorando sull'evoluzione delle nostre linee guida per una comunicazione responsabile e assicurandoci l'inclusività dei contenuti.

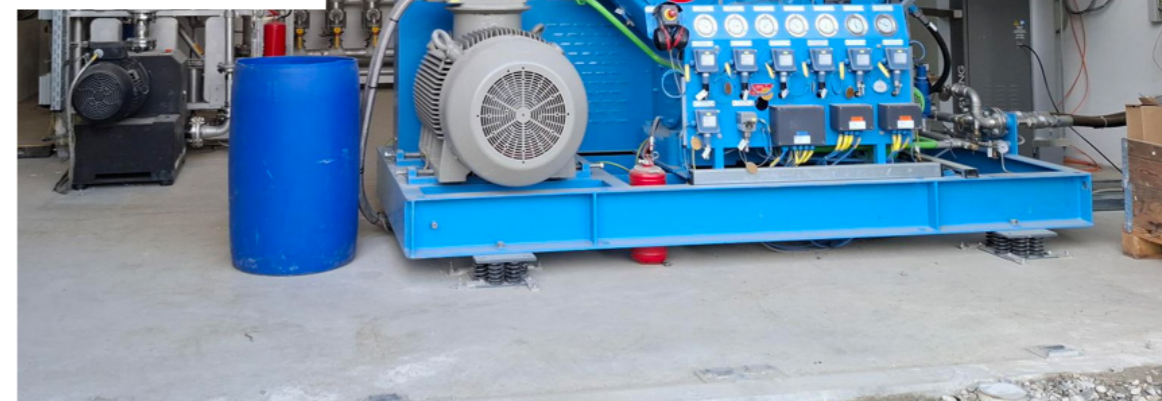
Mandato ad impatto positivo



- ci impegniamo a livello di governance nel lungo termine e vogliamo comunicare con continuità ai nostri stakeholder come e in quali ambiti siamo e saremo promotori di un cambiamento autentico e rigenerativo.
- Realizziamo con continuità iniziative sul territorio per creare un impatto sociale, aiutare realtà locali e promuovere uno stile di vita più sano e consapevole.
- grazie anche alla passione per lo sport nutrita dal nostro fondatore, da sempre in Loacker ci facciamo promotori di attività sportive a vari livelli, dall'agonismo nazionale alle associazioni per tutte le età.

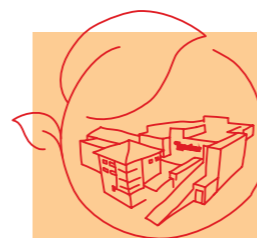


Ricerca, Sviluppo e Innovazione: sinergie per Loacker



L'orientamento al futuro di Loacker si esprime attraverso un ecosistema di Ricerca e Sviluppo (R&D) che bilancia nuove tecnologie di rottura e ottimizzazione continua dei processi esistenti.

Il 2025 segna una tappa fondamentale anche per l'avanzamento dei lavori per il nuovo Loacker Technology Center, un hub strategico attualmente in progress e con completamento previsto entro il 2027, destinato ad avere un ruolo centrale per l'innovazione aziendale.



Grazie al nostro team e ad una rete di partnership che include vari consorzi di ricerca, la nostra R&D funge da propulsore per la nostra strategia a impatto positivo che continua a concentrarsi su tre direttrici fondamentali:



**L'innovazione
delle
materie prime**

**L'evoluzione del
packaging**

**La riduzione
dei consumi
energetici**

Networking e Collaborazione: la leva per un cambiamento sistemico

Consapevoli che le sfide globali richiedono risposte corali, abbiamo potenziato la nostra attività di ricerca attraverso un networking strategico, agendo come catalizzatori di innovazione a livello regionale e settoriale. Questa rete di relazioni ci permette di operare su scala nazionale e internazionale, garantendo un costante scambio di competenze.

NOI Techpark (Bolzano)

Siamo partner di questo hub dal 2019, presidiamo il parco tecnologico con un ufficio dedicato, partecipando attivamente a una community di 1.200 ricercatori e operiamo a stretto contatto con oltre 60 aziende, 30 startup e 52 laboratori. Qui agiamo come sparring partner per l'iniziativa Alpha Innovation, un percorso di innovazione "disruptive" costruito in collaborazione con il nostro reparto Front-End, che mette le esigenze del pianeta al centro dello sviluppo aziendale.

La nostra presenza in questo hub si consolida anche attraverso iniziative di ricerca applicata in sinergia con i partner del distretto e con un investimento costante nel capitale umano, offrendo a studenti e dottorandi spazi e tematiche di ricerca concrete.



EXTREAMS & Wageningen University and Research (WUR)

Un esempio d'eccellenza è il consorzio di ricerca applicata coordinato dall'Università di Wageningen con 9 partner globali (tra cui Loacker insieme a Cosun, Roquette e Innocent). Il progetto ha esplorato l'upcycling di side-streams (come foglie vegetali o resti di grani e legumi per creare sostituti dello zucchero naturali, più sani dello stesso e pienamente coerenti con i principi dell'economia circolare. Sebbene la sfida tecnologica sia ancora in fase di valutazione, l'esperienza ha già generato un know-how inestimabile sulla simbiosi industriale e sulla valorizzazione degli scarti.

Questa struttura di rete trasforma i nostri partner in una vera e propria estensione del dipartimento R&D, permettendoci di affrontare sfide complesse, dalla transizione ecologica alla salute alimentare. Grazie a queste partnership, infatti, il know-how condiviso e il finanziamento pubblico si fondono per accelerare soluzioni che un'azienda, da sola, non potrebbe sviluppare con la stessa efficacia e velocità.

Adesione a piattaforme di eccellenza

La nostra proiezione internazionale si consolida attraverso l'adesione a piattaforme di eccellenza come l'Industrielle Gemeinschaftsforschung (IGF) e il Forschungskreis der Ernährungsindustrie (FEI), un network tedesco di ricerca industriale cooperativa a cui partecipiamo attivamente dal 2015. Nel solo 2025, siamo stati coinvolti in 10 progetti strategici, collaborando con oltre 270 aziende e 40 università. Questo modello di ricerca "pre-competitiva" ci permette di unire le forze con altri player del settore alimentare per affrontare sfide comuni: dalla sicurezza alimentare (come la riduzione dell'acrilammide) allo sviluppo di Digital Twin per ottimizzare processi termici, fino alla sperimentazione di nuovi materiali per il packaging, più rigidi e sostenibili.

Interreg Alpine Space

Parallelamente, la nostra partecipazione come speaker e sparring partner al programma Interreg Alpine Space che punta a rafforzare la competitività circolare dell'area montana. Attraverso strumenti digitali come FoodCycle.ai, è stato avviato uno studio su come creare "simbiosi industriali" tra produttori, hotel ed esperti di energia per mappare e ridurre lo spreco alimentare e le emissioni di gas serra.



Collaborazioni Accademiche Internazionali

Oltre ai network industriali, manteniamo partnership di lungo corso con prestigiose università nazionali ed estere (come l'Università di Wageningen, l'Università della Tuscia e l'ETH di Zurigo). Queste collaborazioni ci consentono di trasformare la ricerca scientifica teorica in innovazioni tecnologiche tangibili, applicabili direttamente alle nostre linee di produzione. La nostra R&D è anche un motore di crescita sociale. Attraverso il coinvolgimento attivo di studenti universitari, dottorandi e stagisti, vogliamo contribuire attivamente alla formazione della prossima generazione di ricercatori.



4



Studenti Master
(all'attivo)



2

Studenti PhD
(all'attivo)

43 **studenti**

di cui 29 stagisti universitari
(studenti o neolaureati)
nazionali ed internazionali



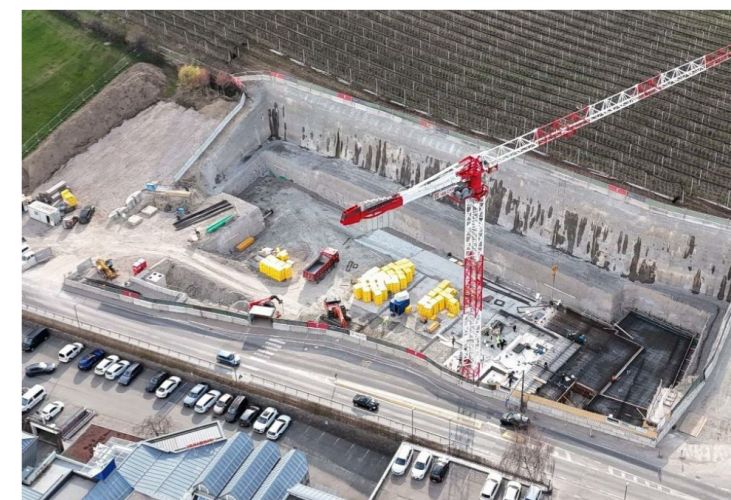
Loacker Technology Center - Il cuore dell'innovazione futura

In linea con il costante impegno verso l'eccellenza, Loacker sta investendo nel nuovo Technology Research and Development Centre, un hub strategico destinato a potenziare la capacità competitiva e innovativa dell'azienda. Il centro non sarà solo un laboratorio di ricerca, ma un ecosistema completo che ospiterà:

- **Un laboratorio di Ricerca e Sviluppo e una cucina creativa;**
- **Un centro tecnico su scala di laboratorio;**
- **Una sala scale-up multifunzionale per il lancio di innovazioni su scala semi-industriale.**

"Il nostro Technology Center sarà un punto di riferimento fondamentale per la nostra crescita futura", afferma Andreas Loacker, Managing Director Innovation. "Non sarà solo un motore per lo sviluppo di nuovi prodotti, ma rafforzerà il nostro impegno per la sostenibilità, coniugando il progresso tecnologico con la responsabilità ambientale."

I lavori sono attualmente in corso (in progress) con l'obiettivo di completare l'intera struttura entro il 2027.



Porte Aperte alla Comunità: Visite in Produzione 2025

In linea con il nostro impegno come Società Benefit, crediamo nel valore della trasparenza e della condivisione del nostro saper fare con il territorio. Nel 2025, abbiamo ospitato 78 visite guidate, accogliendo un totale di 1.250 persone all'interno dei nostri stabilimenti.

L'iniziativa ha avuto un forte valore educativo e sociale:

985 studenti

Education: Ben 985 studenti hanno avuto l'opportunità di scoprire da vicino i processi produttivi e i valori di Loacker.



150 persone

Famiglie e Territorio: 150 persone hanno partecipato ai tour dedicati alle famiglie e alla collettività.

Questi momenti di incontro rappresentano per noi un investimento concreto nella diffusione della cultura d'impresa e nel rafforzamento del legame con le nuove generazioni.



Ritten Sport: Fare la differenza sul territorio



Lo sport per Alfons Loacker, nostro fondatore, non è mai stato un semplice passatempo, ma un valore guida e uno stile di vita basato su lealtà, impegno e gioco di squadra. Oggi, questa eredità si riflette nell'impegno che mettiamo nelle partnership con molteplici associazioni sportive sul territorio, tra cui spiccano Ritten Sport, con cui collaboriamo fin dagli anni '80, e SSV Bolzano Pallamano, con cui collaboriamo dal 1974.

Non consideriamo questo impegno una mera sponsorizzazione, ma una leva sistemica per promuovere il benessere attivo nel nostro territorio (a queste iniziative partecipano su base volontaria anche alcuni dei nostri collaboratori). In un contesto in cui la sedentarietà e la dipendenza digitale rappresentano una sfida cruciale per le nuove generazioni, la nostra collaborazione con il Ritten Sport funge da presidio educativo: con oltre 1.500 membri, di cui più della metà minorenni, l'associazione offre un'alternativa concreta basata sulla disciplina e sulla pratica quotidiana di 14 attività sportive diverse. Attraverso programmi come lo "Spix", che incoraggia la multidisciplinarietà fin dalle elementari, ci impegniamo a costruire sane abitudini, supportando le famiglie nel contrastare l'eccesso di tecnologia e favorendo, in linea con la nostra visione sistemica, una cultura della salute che unisce nutrizione consapevole, metabolismo attivo e movimento all'aria aperta.



15

sezioni sportive

1.678

beneficiari per Ritten Sport

(+8% vs. 2024)

810

beneficiari tra 0 e 4 anni
(+10% vs. 2024)

124

beneficiari tra 14 e 18 anni
(+6% vs. 2024)

744

beneficiari adulti
(+6% vs. 2024)



45%



55%

Milano: Il Progetto „Scuola Oasi“ (Via Sacchini) con Legambiente

Questo progetto rappresenta un modello di trasformazione urbana che coniuga rinaturalizzazione e socialità.

Processo Partecipativo

Dal 2022, prima ancora che Locker entrasse come partner del progetto, l'area ha beneficiato di interventi secondo il metodo dell'urbanistica tattica. Nel corso del 2025, il percorso è stato consolidato con 4 workshop tematici guidati da Legambiente e dallo studio di Architettura QTA che hanno coinvolto circa 100 partecipanti, con il coinvolgimento di diversi stakeholders, tra cui l'Istituto Comprensivo Di Vona-Speri, il Comitato Verde Porpora, il comune di Milano e associazioni locali rappresentative del quartiere. Il costante confronto con questi attori ha permesso di definire un concept di "Scuola Oasi" capace di rispondere alle reali necessità della comunità scolastica e del quartiere.

Misurazione degli Impatti

La nostra strategia prevede un monitoraggio pre e post-intervento basato su KPI ambientali e sociali, definiti in collaborazione con gli stakeholder di progetto.

3.500

persone (adulti e studenti)
Comunità scolastica che gravita intorno all'area urbana prescelta per il progetto e possibili beneficiari dello spazio.

4

workshop (2025)
Realizzato per coinvolgere il quartiere e ricevere spunti per la nuova visione condivisa

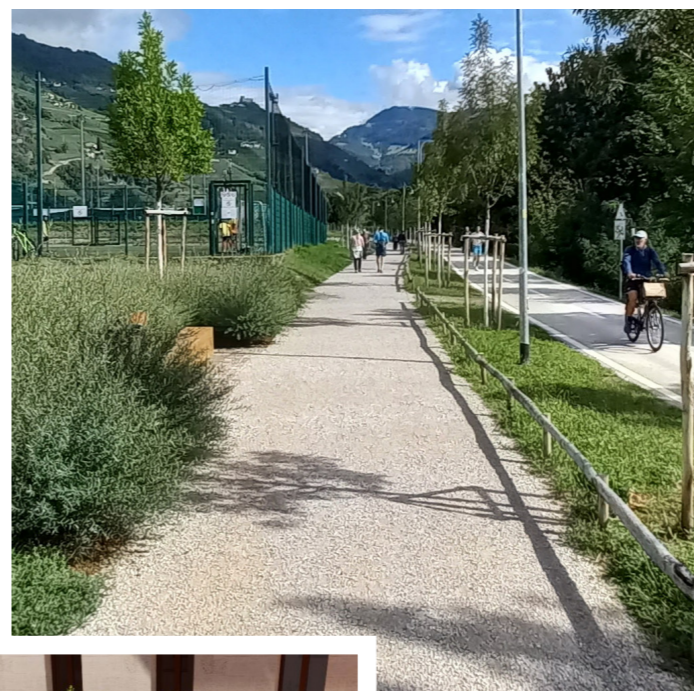
Continuità e scalabilità

Una volta completato il progetto di riqualificazione dello spazio pubblico, l'attivazione dello spazio proseguirà sempre con il supporto di Legambiente, che gestirà laboratori per l'intero anno scolastico, trasformando auspicabilmente l'oasi in un centro di educazione ambientale permanente e sperimentazione di nuova socialità. Il progetto nasce come modello scalabile per la rinaturalizzazione urbana; una visione già condivisa da attori chiave come Forestami e Parco Nord, pronti a supportarne lo sviluppo su scala metropolitana.



100

**alberi piantati lungo
il fiume Talvera**



Bolzano: Rigenerazione Lungo il Talvera

Parallelamente all'esperienza milanese, abbiamo realizzato un progetto anche lungo il fiume Talvera a Bolzano dove lo scorso settembre abbiamo realizzato la piantumazione di 100 alberi. Stiamo valutando di poter adottare anche in questo contesto un approccio metodologico basato sull'apprendimento condiviso. In particolare, vorremmo puntare su:

- **Networking Strategico per coinvolgere attori locali**
- **Strategia di Follow-up per integrare le "lezioni apprese" da casi analoghi, minimizzare i rischi e garantire che gli interventi proposti siano sostenibili nel lungo periodo.**
- **Ascolto Attivo per poter incorporare anche i feedback dei cittadini all'interno della strategia di progetto.**

Risultati 2025

AZIONI 2025	TARGET 2025	RISULTATI
Analisi di fattibilità per l'eliminazione dell'agente lievitante (difosfato disodico)	Analisi di fattibilità: positiva	Raggiunto
Definire la lista di ricette da includere nella piattaforma GoodNext (a base vegetale, senza glutine e secondo tradizioni religiose)	Selezione ricette per la piattaforma (con specifiche tecniche): Realizzata ¹	Raggiunto
Implementare la formazione per pratiche di marketing etiche e trasparenti nei confronti dei bambini (linee guida per un marketing responsabile rivolto ai bambini)	Business partners formati: 100%	Parzialmente raggiunto: 95%
Formazione interna ed esterna sulla comunicazione trasparente della sostenibilità in piena aderenza alla direttiva UE sull'empowerment dei consumatori	Staff pertinente formato: 100%	Raggiunto
Focus: Lotta contro l'isolamento sociale	Progetti di rigenerazione urbana: no. 2 (Milano, Bolzano)	Raggiunto²
Implementazione di progetti di rigenerazione urbana ("Ribelli ma buoni")	Sponsorizzazioni sportive: 1 (Ritten Sport)	
Sponsorizzazioni per la promozione dello sport tra i giovani	N. beneficiari totali: 1.678 N. beneficiari attribuibili con il contributo di Locker: 100	
Realizzare progetti di R&D anche in collaborazione con università, centri di ricerca e associazioni di settore per innovare le pratiche aziendali e l'impegno sulla sostenibilità	N. progetti: 26 N. università/centri di ricerca: 8	Raggiunto



AZIONI 2025

Aumentare la visibilità delle nostre pratiche di sostenibilità

TARGET 2025

Visibilità delle campagne di comunicazioni pertinenti:

- Media offline: >14 milioni audience complessiva (diffusione stampa e audience Tv/radio)
- Canali social aziendali (LinkedIn, Instagram, Facebook): >10 milioni di impressions, >17k interazioni

RISULTATI

Parzialmente raggiunto³



¹ Alcune ricette sono ancora in fase di test e di valutazione delle opzioni tecniche.

² Il progetto di Milano è in progress, per Bolzano la prima fase di piantumazione è conclusa mentre la seconda parte del progetto è ancora in progress.

³ Risultato 2025: Media offline: 6.633.214,5 audience - Canali social aziendali: 2,8 milioni di impressions, 6,4k interazioni. Lo scostamento rispetto ai target di visibilità offline e social è riconducibile alla ricalibrazione delle priorità comunicative nel corso del 2025 oltre a una naturale fluttuazione dell'audience televisiva. Tramite la copertura digitale si è cercato tuttavia di compensare la performance raggiungendo più di 14 milioni di reach.]

Roadmap 2026



AZIONI 2026

Progetti di rigenerazione urbana e coinvolgimento dei cittadini (Milano e Bolzano)

Aumentare la portata e il coinvolgimento delle iniziative della thought leadership

Aggiornamento delle linee guida esistenti sul marketing responsabile verso i bambini e sulle comunicazioni di sostenibilità trasparenti

TARGET 2026

Stato di completamento del progetto di rigenerazione urbana di Milano: in progress

Stato di completamento del progetto di rigenerazione urbana di Bolzano: in progress

Nr di interventi pubblici: 2
Nr di blog o articoli su una pagina web esterna, in collaborazione con stakeholders: 1
Nr pubblicazione di un lavoro di ricerca scientifica (tesi magistrale o tesi di dottorato o articolo di ricerca) su un argomento d'impatto sociale o ambientale: 1

Linee guida aggiornate: Sì/No

AZIONI 2026

Monitorare l'aderenza alle linee guida di marketing esistenti con audit periodici

Transizione alla produzione senza l'uso di difosfato disodico nel sito produttivo di Auna di Sotto.

Attività di analisi per il lancio di una prima piattaforma mainstream Inclusive, Goodness & Wellbeing (G&W).

Promuovere uno stile di vita sano tra i giovani nella regione di origine di Loacker

Promuovere pratiche di sostenibilità attraverso collaborazioni di R&D anche con università e centri di ricerca

Garantire che il sito aziendale e di e-commerce rispetti i criteri minimi AA delle Web Content Accessibility Guidelines (WCAG).

TARGET 2026

Audit periodici: Sì/No
Mercati di riferimento: 1

Transizione alla produzione ad Auna di Sotto senza SP: Sì/No

Attività di analisi per il lancio della piattaforma realizzate: In progress

Numero di associazioni sportive giovanili supportate annualmente: 15
Numero di giovani beneficiari raggiunti per anno: 110 (+10% vs. 2025)

N. Progetti: 26
N. Istituzioni partner: 8
N. Consorzi/coalizioni a cui Loacker aderisce: 3

Verifica della conformità completata: In progress (completamento previsto per il 2027)



CONCLUSIONI



Il nostro impegno per la sostenibilità non è un traguardo, ma un percorso che costruiamo giorno dopo giorno con determinazione e responsabilità. Con questa Relazione d'Impatto vogliamo condividere con tutti i nostri stakeholder i risultati raggiunti, le sfide affrontate e gli obiettivi futuri che guideranno il nostro cammino.

I progetti avviati per la tutela ambientale, il benessere dei nostri collaboratori, il sostegno alle comunità e l'adozione di pratiche responsabili sono passi concreti verso un modello di business sostenibile. Sappiamo che il percorso verso un impatto positivo duraturo richiede costanza, innovazione e collaborazione.

Siamo consapevoli che questo è un cammino di miglioramento continuo. Le roadmap che abbiamo tracciato sono impegni concreti che ci guideranno, con la certezza che solo attraverso una visione condivisa, responsabilità autentica e collaborazione attiva potremo costruire un futuro sostenibile per le generazioni che verranno.

Come Società Benefit, abbiamo utilizzato il B Impact Assessment per misurare il nostro impatto, ottenendo un punteggio di 87.

Il calcolo del punteggio è stato condotto da Loacker S.p.A. Società Benefit (Loacker) secondo scienza e coscienza, con il supporto metodologico di Invento Innovation Lab Impresa Sociale S.r.l. Il punteggio ottenuto non è stato sottoposto a un audit o a una verifica da parte di terzi indipendenti. Loacker si assume pertanto la piena responsabilità della completezza e veridicità delle informazioni a supporto di tale calcolo.

È da qui che vogliamo continuare: con determinazione, trasparenza e la stessa passione che da sempre caratterizza la famiglia Loacker.



Nota editoriale

Editore:

Loacker S.p.A.
Via Gasterer, 3
39054 Auna di Sotto (BZ)
Italia
www.loacker.it

Testi e impaginazione:

InVento Innovation Lab® Impresa Sociale S.r.l.
Via Ludovico D'Aragona, 7
20063 Cernusco sul Naviglio (MI)
Italia
www.inventolab.com

Grafica e concept:

Mugele's S.r.l.
Piazza Domenicani, 7
39100 Bolzano
Italia
www.mugeles.com

Crediti fotografici:

Il titolare di tutti i diritti di immagine
(se non diversamente specificato) è Loacker SPA.

Senza il consenso scritto di Loacker S.p.A., non è consentita la duplicazione/stampa anche di singole grafiche, immagini e testi.

© Loacker S.p.A.